

Simulador de instalación de mobiliario de cocinas

Guía de instalación y uso del simulador

INDICE DE CONTENIDOS

1. Instalación del simulador	3
2. Navegación por el simulador	4
3. Ajuste configuración Flash	8
4. Instalación plug-in para simulación 3D en tiempo real	11
5. Proceso de carga del entorno de simulación en 3D en tiempo real	12
6. Navegación en el entorno de simulación en 3D en tiempo real.....	12

Simulador de instalación de mobiliario de cocinas

Guía de instalación y uso

¡Nota importante! Requisitos de sistema y verificaciones previas

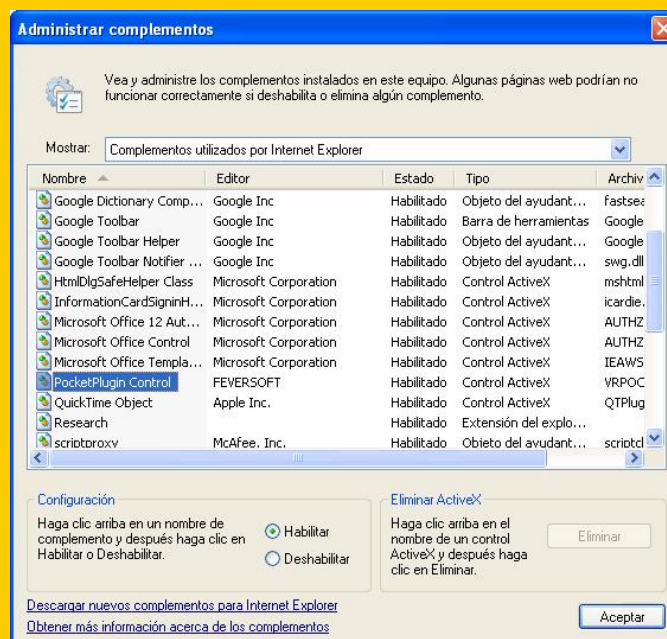
Antes de proceder a instalar este simulador debe verificar que su ordenador tiene los requisitos necesarios para su correcto funcionamiento. Los requisitos del sistema son:

- **Sistema operativo:** El simulador es plenamente compatible con Windows. En otros sistemas no funcionará el subproceso Instalación de cocinas en el modo Instalador ya que utiliza una tecnología de 3D en tiempo real utilizada no es compatible con MacOS o Linux. Para poder visualizarlo en estos sistemas sería necesario un emulador de Windows.
- **Navegador Web:** Algunas características de este simulador sólo son compatibles con **Internet Explorer** y con **Mozilla Firefox**. Con otros navegadores no se podrá acceder a los problemas del subproceso de Instalación de cocinas.
- **Flash Player 10:** El sistema detectará el Flash Player instalado y descargará automáticamente la última versión si no la tuviera, aunque para ello es imprescindible contar con conexión a Internet. Este proceso cuenta con un asistente y sólo deberá seguir las indicaciones para instalarlo.
- **Drivers de tarjeta gráfica actualizados:** el sistema detectará si los drivers de la tarjeta gráfica son compatibles con el simulador y si no lo fueran le indicará que los actualice. Este proceso NO ES AUTOMÁTICO, y para ello se recomienda acceder a la página Web del fabricante de la tarjeta gráfica y descargar la última versión del driver correspondiente a su sistema operativo.

Así mismo, si tuviera instalada una versión previa de este simulador, será necesario desinstalarla utilizando la opción correspondiente en el menú **Programas – Simulador Confemadera – Desinstalar Simulador Confemadera**.

También tendrá que **deshabilitar el plug-in del simulador** que se instala en el navegador. A continuación se explica cómo hacerlo en el navegador Internet Explorer:

1. Inicie Internet Explorer.
2. Seleccione la opción Menú Herramientas – Administrar complementos – Habilitar o deshabilitar complementos.
3. En el cuadro Administrar complementos, seleccione Complementos utilizados por Internet Explorer y a continuación en la lista, seleccione el complemento PocketPlugin Control de Feversoft.
4. Pulse Deshabilitar.



Simulador de instalación de mobiliario de cocinas

Guía de instalación y uso

1. Instalación del simulador

Para utilizar el simulador de Instalación de cocinas se deben seguir estos pasos:

1. Ejecutar el archivo **setup_confemadera.exe** para lanzar la instalación.
2. Seguir los pasos del asistente seleccionando la ubicación de instalación.
3. Una vez finalizada la instalación se ejecutará el simulador automáticamente.

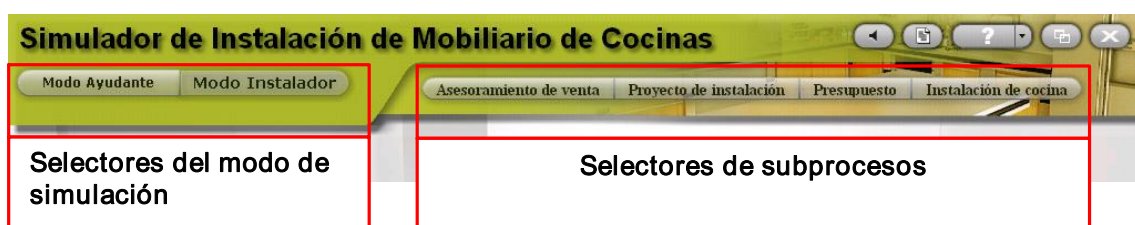
2. Navegación por el simulador

Al entrar en el simulador el usuario tendrá la opción de acceder a una DEMO o ENTRAR en el simulador.



Una vez dentro del simulador, tendrá que seleccionar el modo de simulación, bien el **Modo Ayudante**, para acceder a los contenidos teóricos, o bien en el **Modo Instalador**, para acceder a los problemas en entorno de simulación.

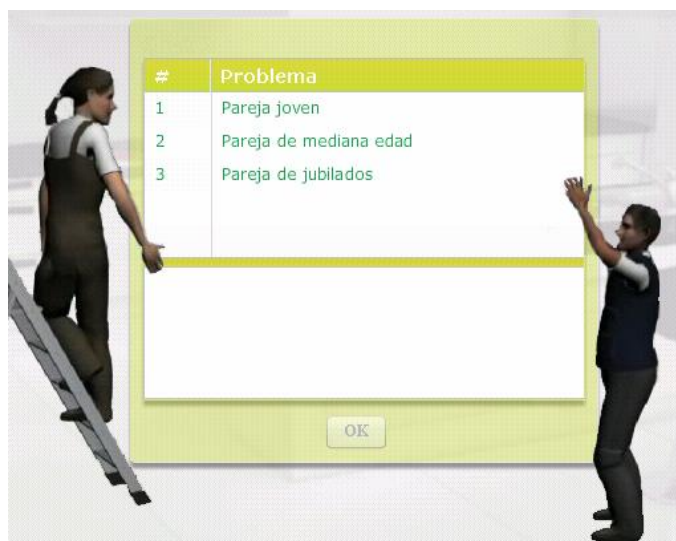
Una vez seleccionado el modo, tendrá que **seleccionar el subproceso** que quiera visualizar utilizando los **botones de selección de subprocesos**.



Simulador de instalación de mobiliario de cocinas

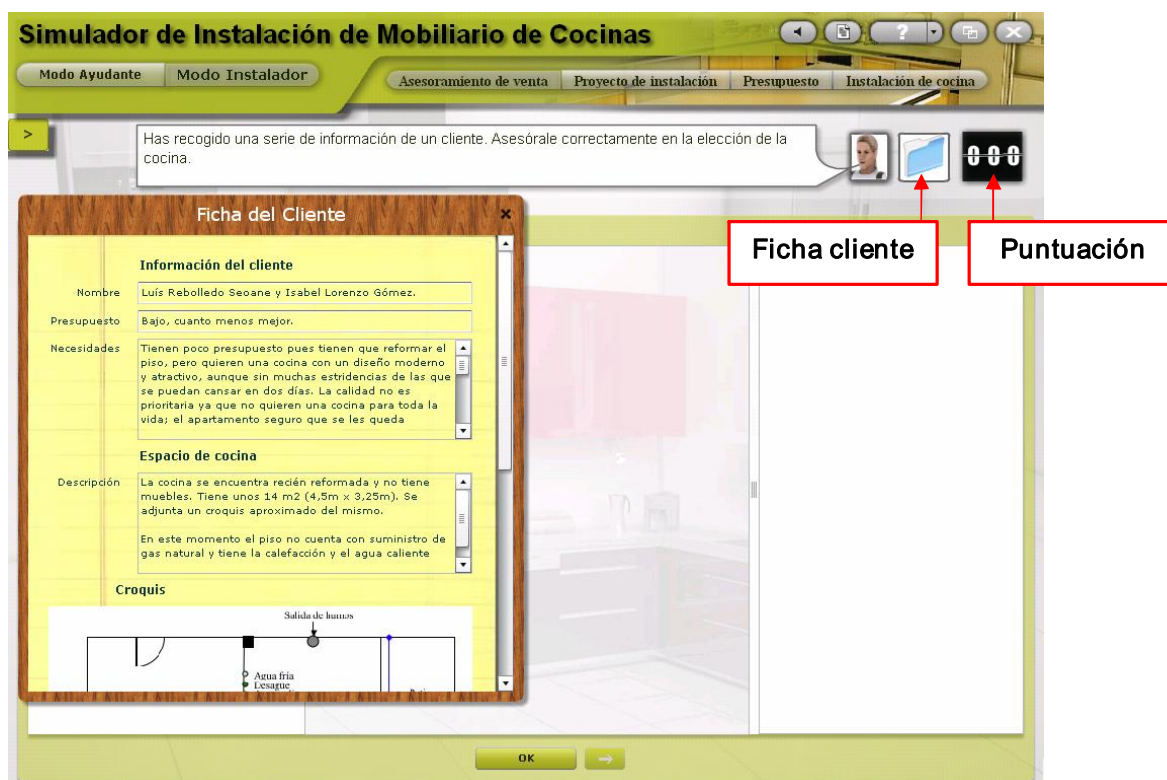
Guía de instalación y uso

Al entrar en un subproceso del modo Instalador, se mostrará un **Selector de problemas** que le permitirá acceder al problema que quiere realizar.



Al finalizar un problema podrá volver a visualizar el Selector de problemas pulsando en el selector del subproceso.

Al entrar en un problema se mostrará una Ficha de cliente con información necesaria para resolver el problema. A esta ficha de cliente se puede acceder en cualquier momento pulsando el botón Ficha cliente.




Simulador de instalación de mobiliario de cocinas

Guía de instalación y uso

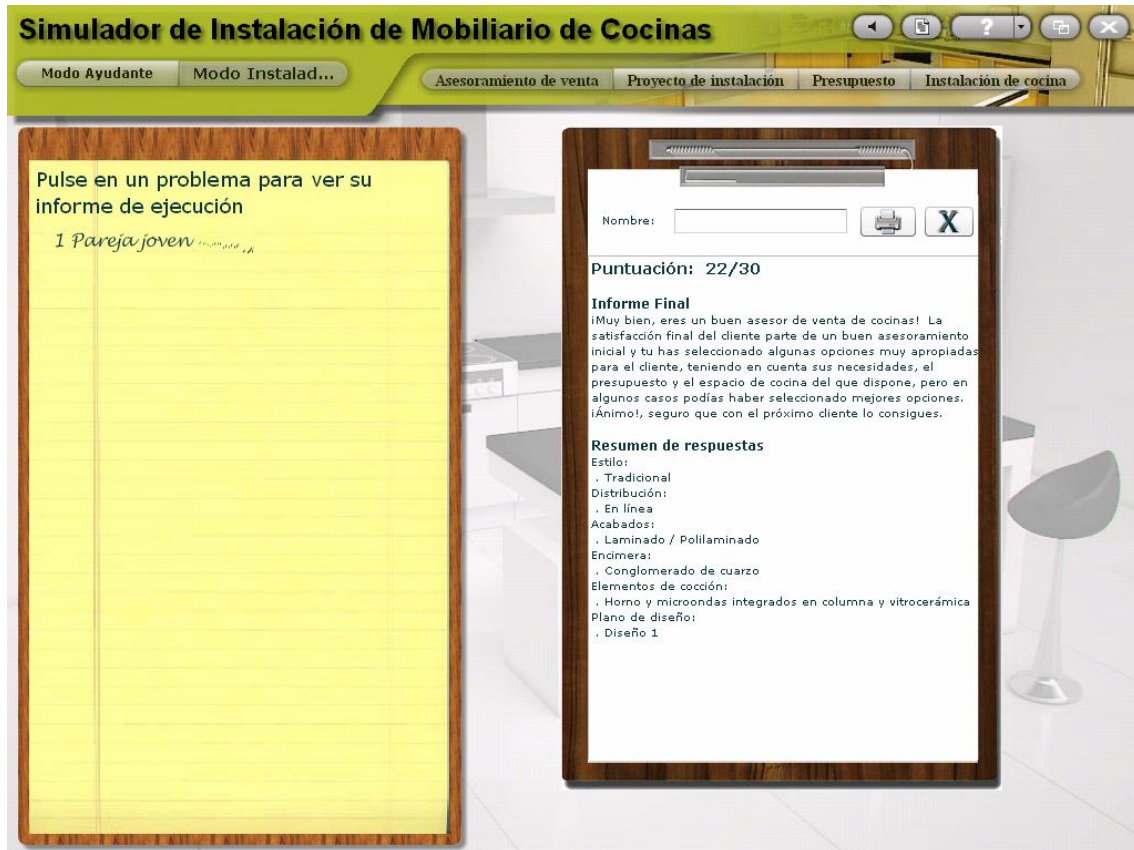
El alumno tendrá que ir seleccionando las opciones que considere correctas o más adecuadas en cada caso y validándolas pulsando el botón **OK**. Puede revisar las respuestas anteriores desplazándose con las flechas situadas a los lados del botón OK o utilizando el Panel **Elecciones del problema** que se despliega en la parte izquierda.



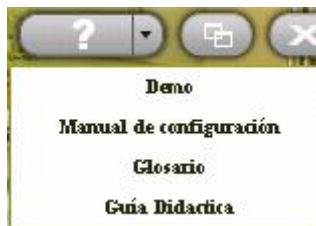
Al finalizar un problema se mostrará un informe de resultados. Se podrá acceder a los informes de todos los problemas realizados durante la sesión utilizando el botón .

Simulador de instalación de mobiliario de cocinas

Guía de instalación y uso



Con el botón de Ayuda se accede a diferentes documentos de ayuda:



- **Demo:** se visualiza un video demo del simulador.
- **Manual de configuración:** se muestra este manual de instalación.
- **Glosario:** se muestra un glosario de términos relacionados con la instalación de cocinas que incluye imágenes de ejemplo.
- **Guía didáctica:** dirigida sobre todo al docente, proporciona consejos de uso del simulador así como una ficha técnico-didáctica del mismo.

Otros botones que tiene la interfaz del simulador son:



Activar o desactivar **sonido**



Entrar o salir modo **Pantalla completa**

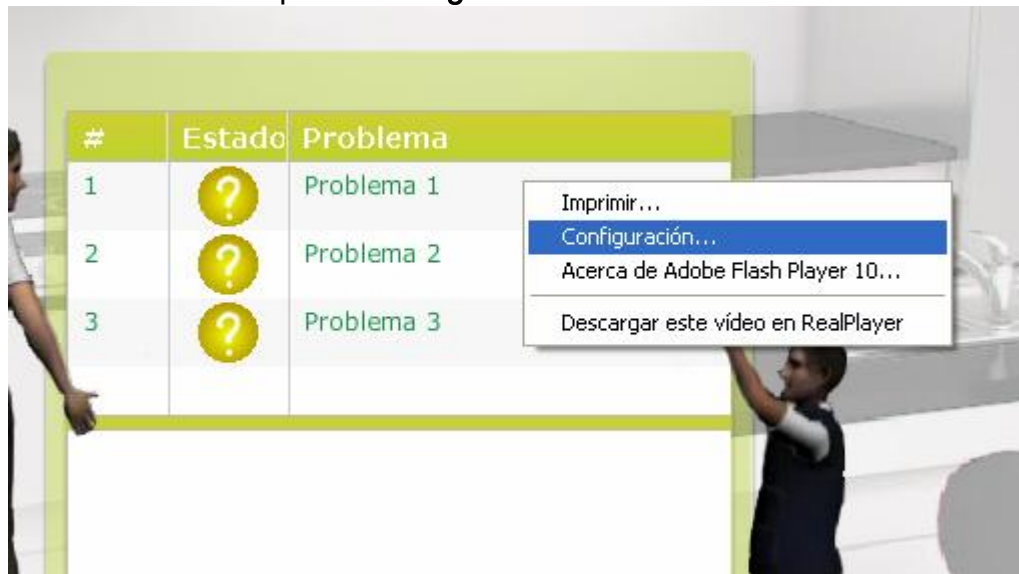


Cerrar simulador

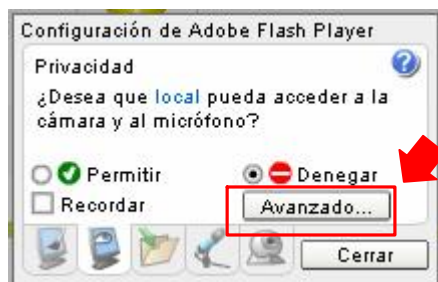
3. Ajuste configuración Flash

Es posible que sea necesario cambiar la configuración de Flash para poder ejecutar correctamente el simulador. Si al intentar acceder a un problema del subproceso **Instalación de cocina** no se abre tendrá que seguir los siguientes pasos:

1. Pulsar con el botón derecho del ratón sobre selector de problemas y seleccionar la opción **Configuración...**



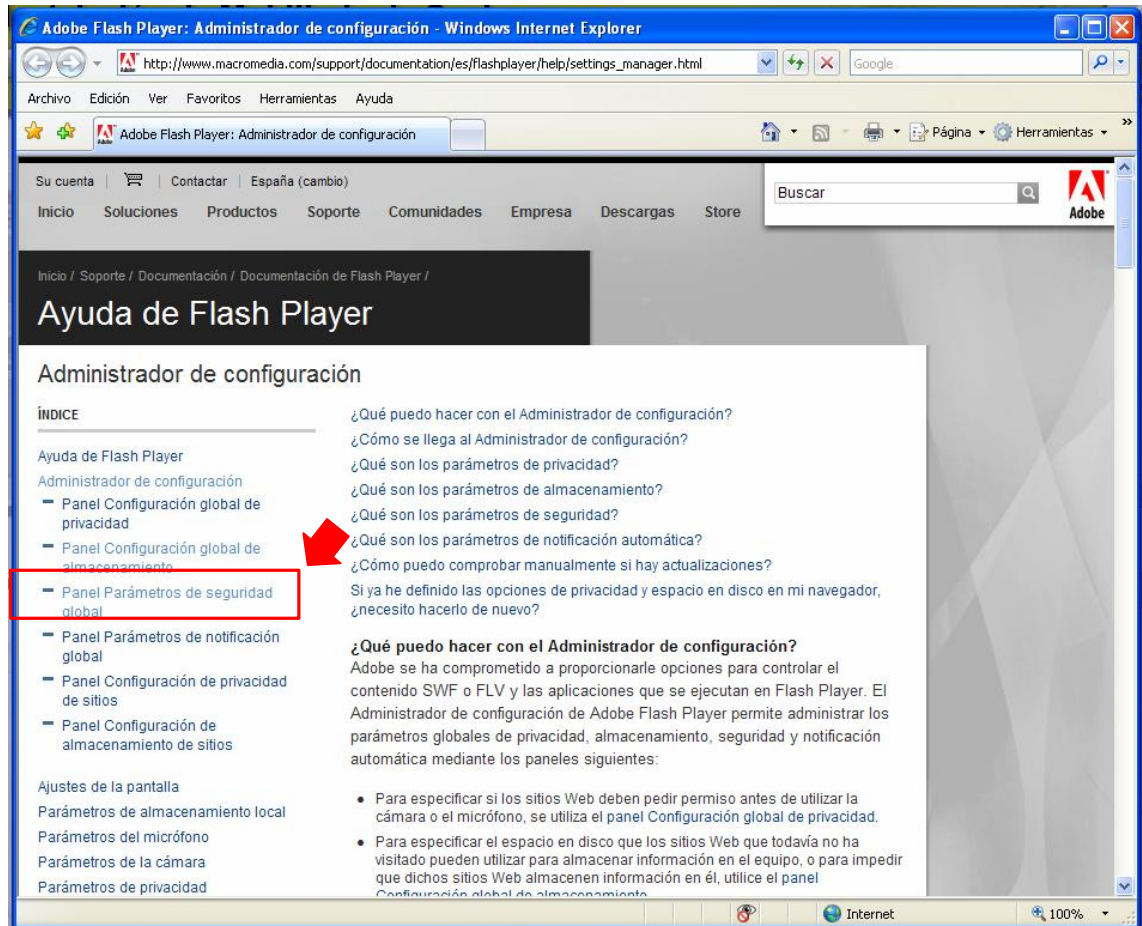
2. En el cuadro de configuración de Adobe Flash pulsar el botón **Avanzado...**



3. Se carga una página de Macromedia desde la cual podrá accederse al panel de configuración pinchando en la opción **Panel Parámetros de seguridad global** (para que cargue esta página es imprescindible tener conexión a Internet en ese momento).

Simulador de instalación de mobiliario de cocinas

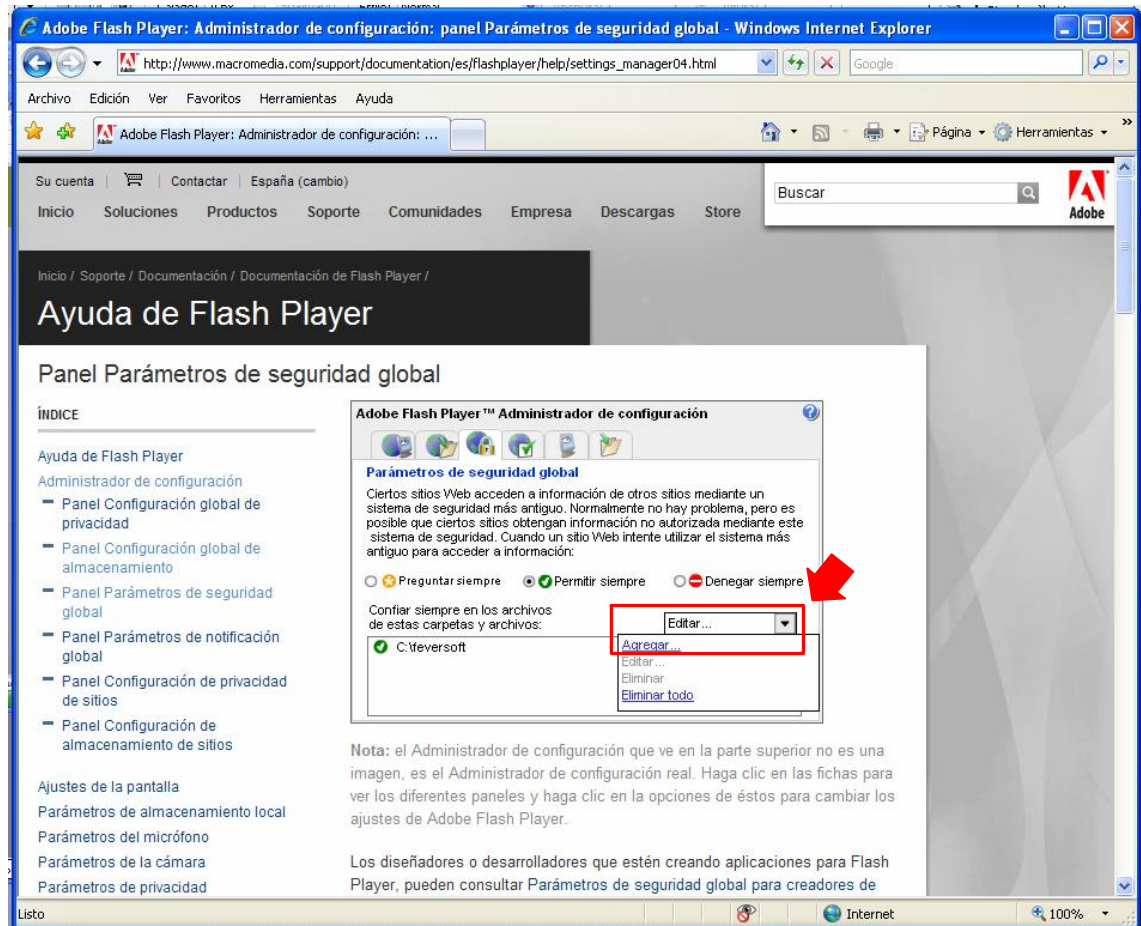
Guía de instalación y uso



4. En el panel de configuración, se tendrá que **Agregar** la carpeta donde se ha instalado el simulador y seleccionar la opción **Permitir siempre**. Para ello, despliegue la lista desplegable **Editar...** y seleccione la opción **Agregar**. Después localice a través del botón **Buscar carpeta** la carpeta donde está instalado el simulador, que en principio será **c:/feversoft**, selecciónela y pulse **Aceptar**.

Simulador de instalación de mobiliario de cocinas

Guía de instalación y uso



- Una vez agregada la carpeta, asegúrese que se guarda el cambio seleccionando otro panel de configuración, y volviendo al Panel Parámetros de seguridad global. Una vez comprobado puede cerrar la ventana del explorador web donde está visualizando la configuración de Flash, y a continuación pulse el botón **Cerrar** del cuadro de Configuración de Adobe Flash Player que seguirá situado sobre el selector de problemas.



- Por último, para que se aplique la nueva configuración deberá **cerrar todas las ventanas del explorador Web** y volver a iniciar el simulador.

Simulador de instalación de mobiliario de cocinas

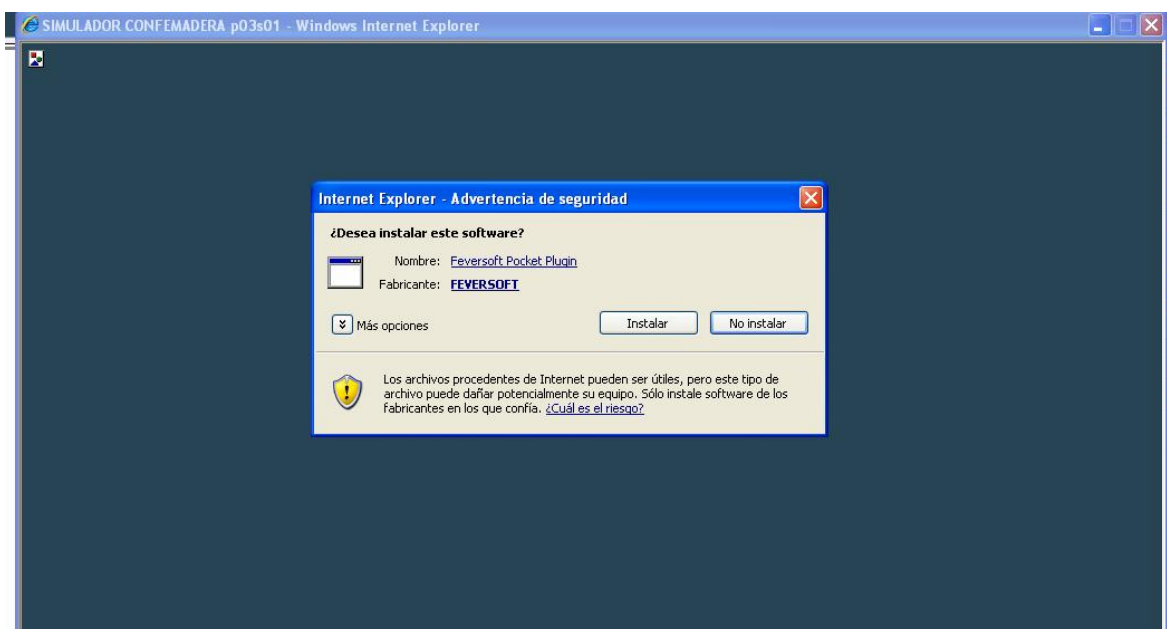
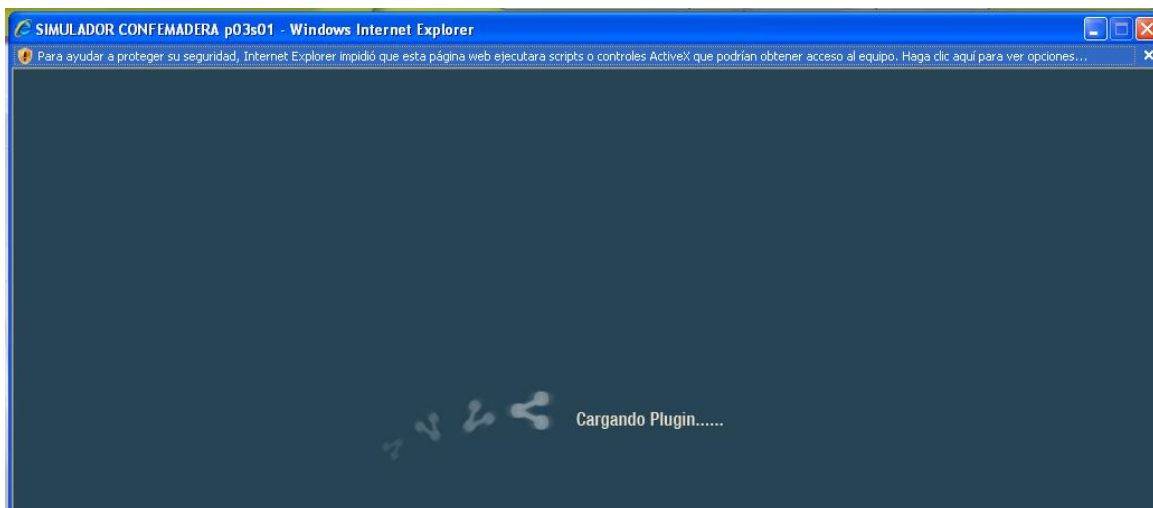
Guía de instalación y uso

4. Instalación plug-in para simulación 3D en tiempo real

El **modo Instalador** del subproceso de **Instalación de cocina** utiliza un modo de simulación en 3D en tiempo real que requiere la instalación adicional de un plug-in. Esta instalación **SÓLO HAY QUE REALIZARLA LA PRIMERA VEZ** que se accede a este subproceso.

El proceso de instalación será automático y no requerirá ninguna acción por parte del usuario salvo permitir la ejecución del ActiveX y que el equipo **cuenta con conexión a Internet** para que se pueda realizar.

Nota: Si se tiene una versión previa de este simulador ya instalada, habrá que deshabilitar o eliminar el plugin anterior (ver punto Requisitos de sistema de este documento).



5. Proceso de carga del entorno de simulación en 3D en tiempo real

Cuando se lanza el modo Instalador del subproceso de Instalación de cocina se carga en una ventana independiente. Dependiendo de las características técnicas del equipo, este proceso de carga puede tardar más o menos 1 minuto.



6. Navegación en el entorno de simulación en 3D en tiempo real

En el entorno de simulación el alumno podrá navegar por el escenario virtual de dos formas:

- Utilizando los botones de navegación de la interfaz: en la parte inferior derecha de la ventana se encuentran los botones de navegación con los que podrá:
 - i. Desplazar horizontalmente el punto de vista en el escenario.



- ii. Desplazar verticalmente el punto de vista:



Simulador de instalación de mobiliario de cocinas

Guía de instalación y uso

iii. Rotar el punto de vista:



Hacer zoom:

- Utilizando el ratón:
 - i. Zoom: con la rueda del ratón podrá acercar o alejar el zoom.
 - ii. Cambiar el punto de vista: pulsando el botón derecho del ratón y moviendo este en una dirección, se modificará el punto de vista del escenario, lo que permitirá visualizar las acciones desde diferentes ángulos.

Además podrá acceder a las siguientes funciones:

- Planos de instalación.



- Repetir una acción



- Acceder al enunciado del problema



Para realizar los problemas, el alumno tendrá que seleccionar la secuencia de acciones correcta utilizando los paneles de acciones de la parte inferior.

