

<http://educalab.es/cniie/>

LA EDUCACIÓN Y LA ATENCIÓN A LA PRIMERA INFANCIA EN LOS SISTEMAS EDUCATIVOS EUROPEOS

¿Es beneficiosa la Educación y la atención en la primera infancia?

En un tiempo de retos sin precedentes, la importancia de dar a todos nuestros niños un sólido comienzo a través una Educación Infantil de calidad es primordial. Los extensos beneficios de la educación y atención a la primera infancia (EAPI) se han reconocido cada vez más, yendo desde ventajas económicas para la sociedad en su conjunto a un mejor desempeño en las escuelas.

Los resultados de las encuestas internacionales basadas en competencias (*PISA 2012*, OCDE y *PIRLS 2011*, IEA) demuestran que los niños y los adolescentes lo hacen mejor en lectura y matemáticas si han asistido a programas de EAPI. Proporcionar una EAPI de calidad puede ayudar a reducir futuros gastos públicos en bienestar, salud e, incluso, justicia en el futuro. Además, supone beneficios personales para los niños al sentar una base sólida para un aprendizaje permanente exitoso, en particular si proceden de entornos desfavorecidos. La EAPI es la piedra angular para la construcción de sistemas educativos mejores y más equitativos.

La Comisión Europea trabaja con los Estados Miembros en el desarrollo de una estrategia destinada a ofrecer EAPI de calidad basada en cinco pilares fundamentales: acceso, gobernanza y financiación, evaluación y seguimiento, mano de obra y currículum.

En apoyo a la formulación de políticas basadas en la evidencia, Eurydice acaba de publicar *Cifras Clave en Educación y Atención a la Primera Infancia – Edición 2014* en cooperación con *Eurostat*, proporcionando información detallada sobre lo que constituye una atención y educación infantil de alta calidad a través de indicadores comparables a nivel internacional.

Combinando datos estadísticos con información a nivel sistémico para describir la estructura, la organización y la financiación de la EAIP en Europa, aborda una serie de temas de especial importancia para los responsables políticos, tales como el acceso a la AEPI, la gobernanza, la garantía de calidad, la asequibilidad, la profesionalización del personal, liderazgo y medidas de apoyo a los niños desfavorecidos.

Este estudio abarca los 32 países europeos (37 sistemas educativos) que participan en la Red Eurydice en el marco del Programa de Aprendizaje Permanente (2007-2013), que son todos los países de la UE salvo los Países Bajos, más Islandia, Turquía, Liechtenstein, Noruega y Suiza.

¿Ha conseguido la Educación y la atención en la primera infancia ser una medida de equidad para los niños en riesgo de pobreza o exclusión social?

En Europa, uno de cada cuatro niños menor de 6 años está en riesgo de pobreza o exclusión social y puede necesitar medidas específicas para sus necesidades educativas. Sin embargo, las tasas de participación en EAPI son más bajas en el caso de los niños desfavorecidos.

Aumentar la participación de estos niños es una de las medias prioritarias en relación con la EAPI en Europa, por lo que la mayoría de los países incluyen formación específica sobre el trabajo con niños con necesidades adicionales en el programa de formación inicial de sus maestros. Mientras que en algunos países se exige una formación específica a todo el personal de EAPI, en otros solo es obligatoria para el personal que va a trabajar con los niños más mayores.

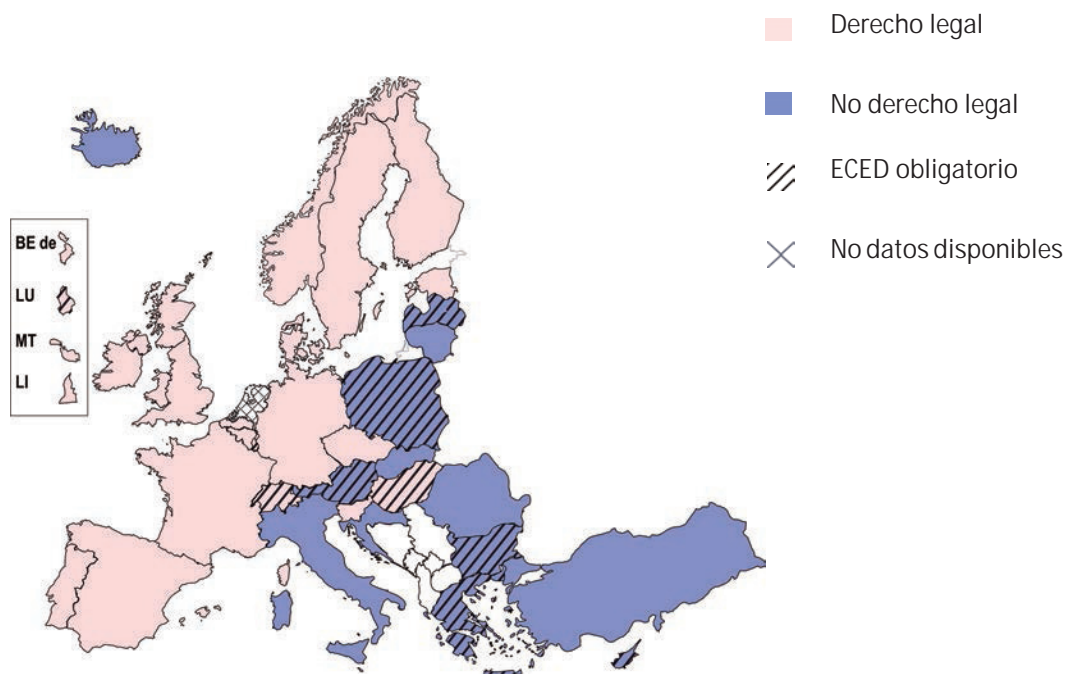
¿Qué cualificación se exige al personal que trabaja en la Educación y atención a la primera infancia?

En muchos países europeos, las cualificaciones exigidas para el personal que trabaja con los niños más pequeños son inferiores a las que se exigen para los que trabajan con niños más mayores, que deben haber alcanzado normalmente al menos un nivel de bachillerato. En diez países (BE, CZ, IT, CY, LU, PL, RO, UK, LI y CH) el personal que trabaja con niños más pequeños solo tiene que haber superado la enseñanza secundaria superior, e incluso en dos de ellos ni se exige un nivel mínimo de cualificación (Irlanda y Eslovaquia).

¿Los niños tienen plazas garantizadas en la Educación y atención a la primera infancia?

Solo ocho países europeos, Dinamarca, Alemania, Estonia, Malta, Eslovenia, Finlandia, Suecia y Noruega garantizan el derecho legal a la educación y la atención en la primera infancia (EAPI) poco tiempo después del nacimiento, normalmente al término del permiso remunerado de maternidad o paternidad. En los demás países, el tiempo que transcurre entre el final del permiso de maternidad/paternidad y el derecho legal a la EAPI es de más de dos años (véase la figura 1).

Mapa 1. EAPI: Derecho legal/obligatorio, incluidas la edad de inicio y las horas semanales, 2012-2013



	BE fr	BE de	BE nl	BG	CZ	DK	DE	EE	IE	EL	ES	FR	HR	IT	CY	LV	LT	LU	HU
Starting age of legal entitlement (years)	2½	3	2½		5	½	3	1½	3 1/6		3	3	-	-			-	3	3
Starting age of compulsory ECEC (years)				5						5				4	⊗	5		4	5
Weekly duration (hours)	28	28	28	20 (24)	40	40	40	40	15	22.5	25	24	-	-	27.5	⊗	-	26	40
	MT	NL	AT	PL	PT	RO	SI	SK	FI	SE	UK-ENG	UK-WLS	UK-NIR	UK-SCT	IS	TR	LI	NO	CH
Starting age of legal entitlement (years)	2¾	:			3	-	11/12	-	¾	1	3	3	3	3	-	-	4	1	
Starting age of compulsory ECEC (years)			5	5															4
Weekly duration (hours)	30	:	16-20	25	25	-	40	-	40	40	15	10	12.5	(12.5)	-	-	28	40	⊗

⊗ No central regulations

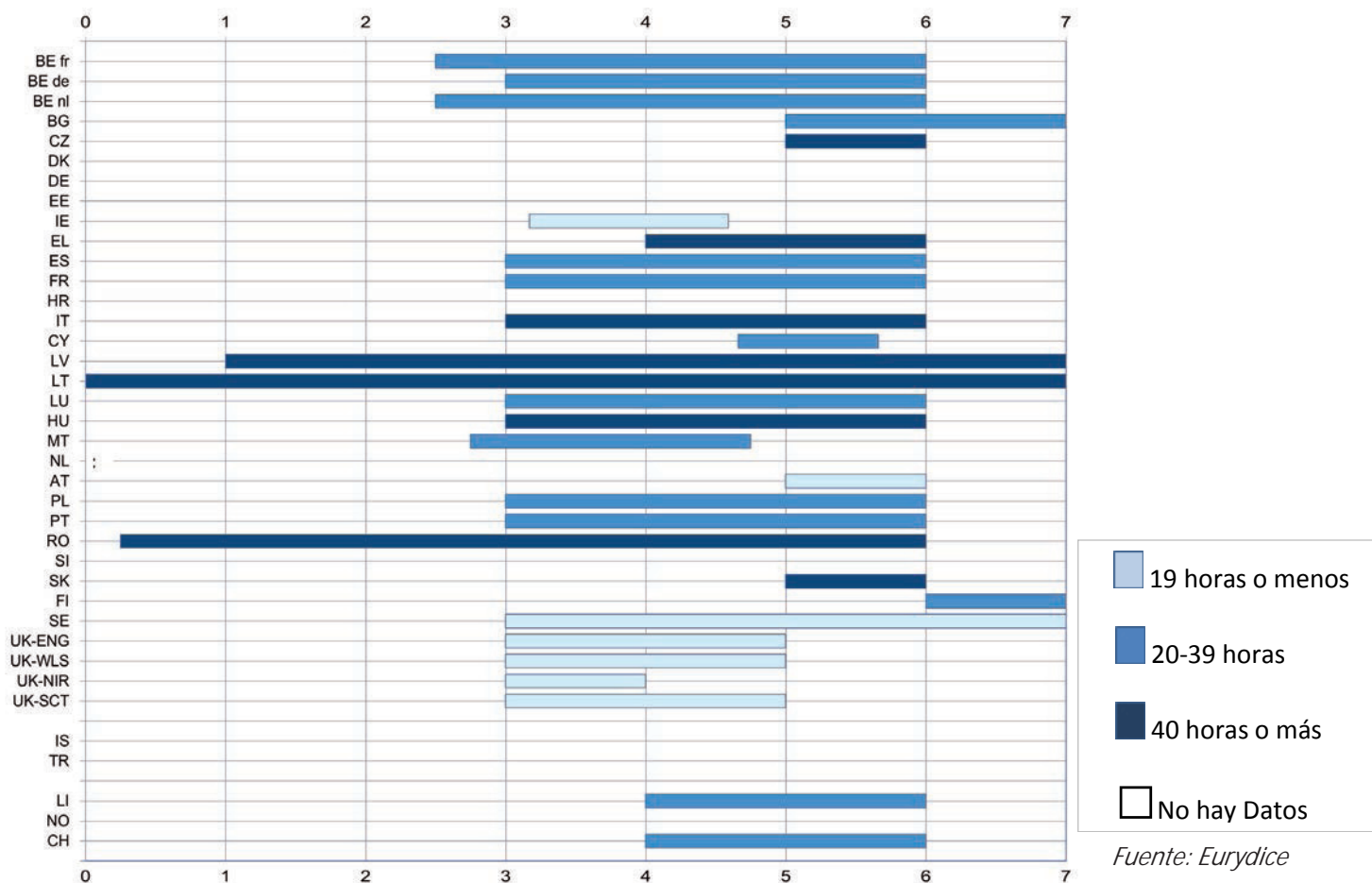
La oferta de EAPI de calidad se ve afectada en muchos países por la falta de financiación, la escasez de personal, la baja cualificación de los empleados y la ausencia de orientaciones pedagógicas para los profesores y el resto del personal. Esta situación es claramente preocupante, en especial, para los menores de seis años que están en riesgo de pobreza o exclusión social y puede necesitar apoyo específico.

¿La Educación y la atención en la primera infancia es gratis para las familias de los escolares?

Que la educación y la atención en la primera infancia sea asequible es el factor clave que garantiza el acceso de todos los niños. Las tasas varían enormemente de un país a otro en Europa y, a menudo, se aplican reducciones a familias con escasos recursos y que atraviesan dificultades. Irlanda, Luxemburgo, el Reino Unido y Suiza, países en los que predomina la oferta privada, registran las tasas más elevadas para niños menores de tres años, mientras que los países del Este de Europa y los países nórdicos tienen las más bajas.

En la mayoría de los países del Este de Europa, donde no existe el derecho legal a una plaza, a menudo la demanda supera a la oferta. Por el contrario, la EAPI es mucho más accesible en los países nórdicos.

Mapa 2: Oferta gratuita de EAPI, por edad y horas semanales.



¿La Educación y la atención en la primera infancia cuenta con orientaciones educativas para desarrollar su actividad?

La calidad de la educación y la atención en la primera infancia depende en gran medida de buenas prácticas de enseñanza y aprendizaje, así que las orientaciones didácticas son imprescindibles. Sin embargo, en casi la mitad de los países incluidos en el estudio (BEnl, BEde, BG, CZ, CY, FR, IT, LU, AT, PL, PT, SK, UK - Gales e Irlanda del Norte), LI y CH solo existen orientaciones de esta índole en la oferta para niños a partir de tres años de edad. En el caso de los niños menores de tres años el énfasis se pone en la atención y el cuidado, no en estimular el progreso en el aprendizaje.



Cifras clave en Educación y Atención a la Primera infancia.
Edición 2014.



PISA 2012 Results: What Students Know and Can Do.
Student Performance in Mathematics, Reading and Science.
Volume I



PIRLS 2011 International Results in Reading.



GOBIERNO
DE ESPAÑA

MINISTERIO
DE EDUCACIÓN, CULTURA
Y DEPORTE

cniie

Centro Nacional
de Innovación
e Investigación Educativa

Ministerio de Educación, Cultura y Deporte
C/ General Oraa, 55, 28006 Madrid. España
CNIIE en Blog: <http://blog.educalab.es/cniie>
CNIIE en Twitter: @educaCNIIE